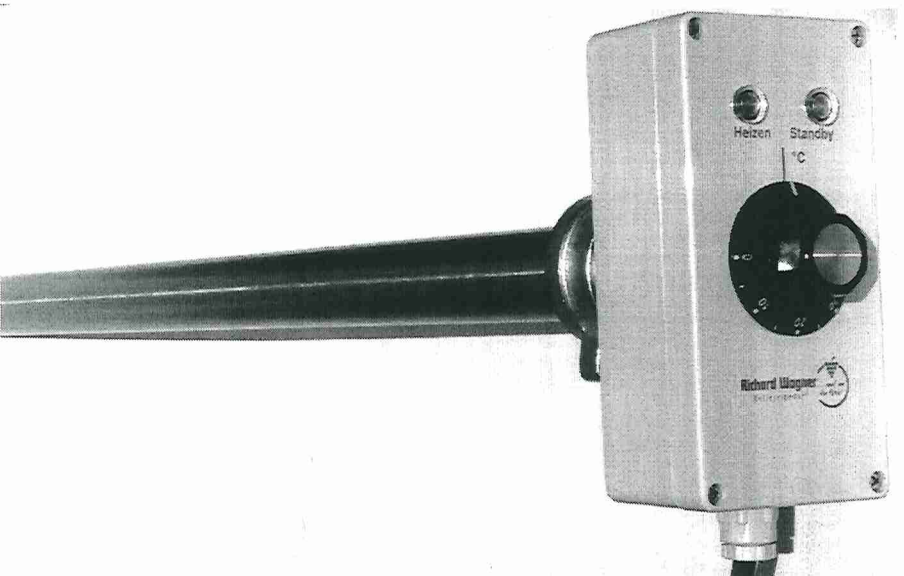


Gebrauchsanweisung Heizstab RW-02 (1000W) und RW-03 (2000W) und RW-04 (3000W)



1. Einführung

Lesen Sie diese Gebrauchsanweisung aufmerksam durch, bevor Sie das Gerät in Betrieb nehmen. Durch genaues Befolgen der Anweisungen vermeiden Sie Unfälle!
Die Betriebsanleitung muss ständig am Einsatzort des Heizstabes verfügbar sein.
Bewahren Sie diese Anleitung sorgfältig auf und geben Sie sie ggf. an den Nachbesitzer weiter.
Sollte in dieser Anleitung etwas unverständlich sein, sind Anweisungen, Vorgehensweisen und Sicherheitshinweise nicht klar nachvollziehbar, wenden Sie sich an Ihren Händler, bevor Sie das Gerät in Betrieb nehmen!

2. Bestimmungsgemäße Verwendung

Der Heizstab dient zum Erwärmen von in Tanks oder Fässern befindlichen Mosten und Weinen. Er darf ausschließlich für die in dieser Betriebsanleitung vorgeschriebene Verwendung eingesetzt werden.

Der Hersteller haftet nicht für Schäden, die durch einen nicht bestimmungsgemäßen Gebrauch oder durch falsche Bedienung verursacht werden. Der Heizstab darf nur in technisch einwandfreiem Zustand, bestimmungsgemäß sowie sicherheits- und gefahrenbewusst eingesetzt werden.

Ergänzend zur Gebrauchsanweisung müssen alle allgemein gesetzlichen Vorschriften und sonstige verbindliche Regeln der Technik beachtet sowie angewandt werden. Derartige Pflichten können z.B. das Tragen von persönlichen Schutzausrüstungen (Handschutz, Schutzbrille) betreffen.

Es wird darauf hingewiesen, dass keinerlei Veränderungen, weder mechanisch noch elektrisch vorgenommen werden dürfen,

ansonsten erlischt die Konformität und dies führt zwangsläufig zur Stilllegung des Gerätes.

3. Bauart

Der Heizstab besteht aus einem Edelstahlrohr, in dessen unteren Teil sich ein keramischer Heizkörper und im mittleren ein Temperaturfühler befindet. Die oberen 100 mm bis zur Verschraubung sind leer (bei RW-04 200 mm).

Die Heizung ist als leicht austauschbare Patrone ausgeführt. Im Gegensatz zu früheren Modellen ist das Heizelement nicht in Sand eingeriebelt, sodass ein Austausch von Ihrem Hauselektriker durchgeführt werden kann.

Das Rohr ist am hinteren Ende zugeschweißt, am vorderen Ende befindet sich eine Überwurfmutter Gr.37, passend auf die gängigen Zapflochklappen.

4. Gebrauch

Vor der Benutzung des Thermostats auf Funktion prüfen indem der Regler von der Null-Stellung aus langsam hochgedreht wird.

Beim Erreichen der Raumtemperatur muss der Schalter hörbar klicken. Der Heizstab darf nur im eingetauchten Zustand betrieben werden.

Den Heizstab durch die Zapflochklappe einführen und die Überwurfmutter anziehen (zur Vermeidung von Flüssigkeitsaustritt den Spritzschutzadapter verwenden, als Zubehör erhältlich). Den Kabelausgang am Gehäuse nach unten ausrichten. Stecker in eine geerdete Schuko Steckdose stecken.

Den Heizstab nur in klaren Flüssigkeiten betreiben, da Festkörper auf dem Heizstab anbrennen, wenn an dieser Stelle die Wärme nicht mehr abgeführt werden kann. Gewünschte Temperatur am Thermostat einstellen.

Der Schaltkasten ist nicht spritzwassergeschützt, daher vor Reinigungsarbeiten im Keller Gerät entfernen.

Durch die Kontrollleuchten wird angezeigt, ob der Stab heizt (rotes Licht) oder nicht (grünes Licht).

Das Thermostat richtet sich nach der Temperatur der umgebenden Flüssigkeit, eine Überhitzung der Flüssigkeit um den Heizstab herum ist aufgrund der Thermostatsteuerung nicht möglich. Vor dem Herausziehen des Stabs Gerät durch Ziehen des Steckers abschalten! Stab mindestens 10 Minuten im Behälter abkühlen lassen.

5. Reparatur und Reinigung

Stecker aus der Dose ziehen und nur den Heizstab mit lauwarmem Wasser reinigen. Den Thermostatkopf nur trocken abreiben, nicht mit Wasser reinigen (Kurzschlussgefahr).

Durch unsachgemäße Reparaturen können erhebliche Gefahren für den Benutzer entstehen, daher defekte Geräte nur von entsprechendem ausgebildeten Personen (Elektriker) instand setzen lassen.

6. Sicherheitshinweise

- Gerät nur an einer geerdeten Steckdose betreiben
- vermeiden Sie aufgrund der Wärmeentwicklung den Gebrauch von Kabeltrommeln Δ für das Netzschlusskabel.
- schützen Sie das Zuleitungskabel vor heißen Teilen, Öl und Materialien, die die Isolierung beschädigen könnten. Das Kabel darf nicht geknickt, gedquetscht oder beschädigt werden.
- Vergewissern Sie sich, dass das Zuleitungskabel und die Steckdosen in einwandfreiem Zustand sind.
- vermeiden Sie einen unbeaufsichtigten Dauerbetrieb Δ über einen längeren Zeitraum.
- das Gerät ist über einen Fehlerstrom-Schutzschalter mit max. 30 mA zu betreiben
- kontrollieren Sie, ob die Netzspannung der auf dem Typenschild des Gerätes angegebenen Spannung entspricht

- Heizstab muss vollständig in klarer Flüssigkeit eingetaucht sein (niemals in Rotweimaische oder Hefetrubi)

- bevor der Heizstab aus dem Tank gezogen wird, Gerät ausschalten und abkühlen lassen (ca. 10 Minuten)

- das Kabel keiner Zugbelastung aussetzen
- Gerät immer trocken lagern

- nicht an Zuleitung sondern am Netzstecker ziehen, um das Gerät vom Netz zu trennen
- Zuleitung nicht über scharfe Kanten ziehen
- nie mit beschädigtem Netzkabel oder Stecker in Betrieb nehmen
- kein schadhafes Gerät in Betrieb nehmen
- sicherstellen, dass Kinder das Gerät nicht benutzen

Bei zweckentfremdeter oder der Gebrauchsanweisung zuwiderlaufender Benutzung übernimmt der Hersteller keine Haftung und die Garantiansprüche erlöschen!

7. Gewährleistung

Als Hersteller übernehmen wir für diesen Heizstab eine Gewährleistung von 12 Monaten ab Verkaufsdatum, da dieser dem gewerblichen Einsatz dient.

Innerhalb dieser Zeit beseitigen wir nach unserer Wahl durch Reparatur oder Austausch des Heizstabes unentgeltlich alle Mängel, die auf Material- oder Herstellungsfehlern beruhen. Von der Garantie ausgenommen sind Schäden, die auf unsachgemäßen Gebrauch zurückzuführen sind oder wenn unsere Heizstäbe mit Ergänzungs- oder Zubehörteilen versehen werden, die nicht auf unser Gerät abgestimmt sind. Der Garantieanspruch tritt nur in Kraft, wenn das Kaufdatum durch eine Rechnung mit Gerätenummer belegt ist. Weitergehende oder andere Ansprüche, insbesondere solche auf Ersatz von außerhalb des Heizstabes entstandenen Schäden sind - soweit eine Haftung nicht zwingend gesetzlich gefordert ist - ausgeschlossen.

Technische Daten:

MG-02 : Leistung 1000 Watt, 230 Volt

Gewicht 2320 g

MG-03 : Leistung 2000 Watt, 230 Volt

Gewicht 2340 g

MG-04 : Leistung 3000 Watt, 230 Volt

Gewicht 3120 g

EG-Konformitätserklärung

Der Hersteller erklärt, dass das oben beschriebene Produkt RW-02, RW-03 und RW-04 gemäß der nachfolgenden harmonisierten Normen hergestellt und geprüft wurden :

EN 60335-1 : 1994

DIN VDE 0700 Teil 1/10.95 - Sicherheit elektrischer Geräte für den Hausgebrauch und ähnlicher Zwecke

Teil 1 : Allgemeine Anforderungen (IEC 335-1 (1991) 3. Ausgabe

Vertrieb durch:

Richard Wagner GmbH + Co. KG
Fachhandel für Kellerreimaschinen
und Kellerbedarf

Albiger Straße 17
55232 Alzey/Rhh.

Tel.: 06731-96620

Fax: 06731-966262

E-Mail : info@wagner-alzey.de
Internet: www.wagner-alzey.de

Erhältliches Zubehör :

- Spritzschutzadapter

Bei dessen Verwendung darauf achten, dass der innenliegende O-Ring leicht gefettet ist. Anhaftungen auf dem Rohr entfernen.